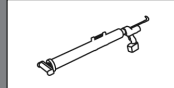
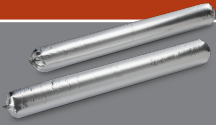


SCHÖNOX® iLINE® 400

leicht aufzutragender, sehr emissionsarmer, hart-elastischer, wasserfreier SMP-Klebstoff für Parkett geeignet zum Verkleben vieler gängiger Parkettarten auf verlegegeeigneten Untergründen im Innenbereich. Mit allgemeiner bauaufsichtlicher Zulassung. Emissionsgeprüftes Bauprodukt nach ABG. Der Klebstoffauftrag erfolgt ergonomisch mit SCHÖNOX iLINE APP.



Produkteigenschaften

- allgemein bauaufsichtlich zugelassen
- Emissionsgeprüftes Bauprodukt nach ABG - Zulassungs-Nr.: Z-155.10-221
- EMICODE EC 1^{PLUS}: sehr emissionsarm
- lösemittelfrei gemäß TRGS 610
- erfüllt die Anforderungen der DIN EN 17 178
- hart elastische Klebstoffriefe
- ohne Grundierung auf vielen Untergründen
- Systemkomponente für SCHÖNOX iLINE APP
- trittschallmindernd
- wasserfrei, keine Holzquellung
- leichtes Entfernen von Klebstoffresten
- optimaler Riefenstand
- geringer Verbrauch
- auf Fußbodenheizung geeignet
- geruchsneutral
- maximale Restentleerung mit SCHÖNOX iLINE APP
- einkomponentig
- gebrauchsfertig
- lange Haltbarkeit
- keine Ablüfzeit
- lange Einlegezeit

Anwendungsbereiche

SCHÖNOX iLINE 400 eignet sich zum Verkleben von:

- Stabparkett, Parkettriemen, massivem Tafelparkett (≥ 15 mm Dicke)
- ölhaltigen Holzarten
- Mosaikparkett, Lamparkett (Hinweis beachten)
- Hochkant-Lamellenparkett (L ≥ 160 mm, B ≥ 8 mm, D ≥ 22 mm)
- Holzpflaster RE/WE nach DIN 68 702 (Hinweise im Produktdatenblatt SCHÖNOX EB V beachten)
- Massivdielen ≥ 15 mm Dicke (Dicken-Breitenverhältnis max. 1:10) bis 1200 mm Länge

- mehrschichtigem Zweischichtparkett bis 1500 mm oder Dreischichtparkett bis 2400 mm Länge nach DIN EN 13 489
- Räuchereiche (frei von schädigendem Restammoniak)
- SCHÖNOX Dämm- und Entkopplungsunterlagen auf saugfähigen und nicht saugenden Untergründen im Innenbereich
- Für die Verklebung von massivem Olivenparkett, thermisch behandeltem Parkett und von Parkett der Holzart Ipé /Lapacho, empfehlen wir SCHÖNOX PU 960 PARKETT.
- Nicht geeignet für industriell genutzte Parkettflächen mit Hubwagen / Gabelstaplerverkehr.

Anforderungen an den Untergrund

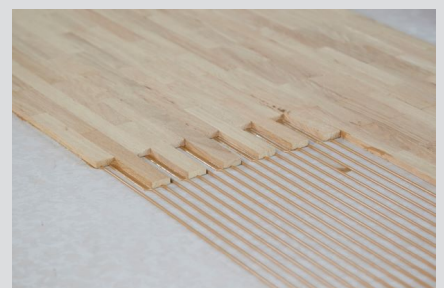
- Ausreichende Festigkeit, Ebenheit, Formstabilität und Trockenheit
- Frei von haftmindernden Schichten wie z.B. Staub, Schmutz, Öl, Fett und losen Teilen.
- Trenn-, Sinterschichten u.ä. sind durch geeignete mechanische Maßnahmen, z.B. Schleifen, Bürsten, Strahlen oder Fräsen, zu entfernen.
- Alte Klebstoffreste sowie minderfeste Spachtelschichten sind vollständig mechanisch zu entfernen.
- Es gelten die Anforderungen der DIN 18 356 "Parkettarbeiten" und 18 367 "Holzpflasterarbeiten".
- Für Massivparkett sind schwimmende Spanplatten/OSB-Platten zweilagig, im Versatz miteinander verklebt und verschraubt, auszuführen (mind. doppelte Parkettstärke).
- Für insbesondere glattkantige Parkettarten und Parkettelemente >800 mm Länge ist eine Ebenheitstoleranz nach DIN 18 202 von ≤2 mm/m erforderlich.
- Für Holzpflaster RE/WE gelten die Anforderungen der DIN 68 702

Technische Daten

- Basis: SMP
- Farbe: beige
- Spez. Gewicht (Dichte): 1,7 kg/l
- Lagerungstemperatur: nicht unter + 5 °C
- Verarbeitungstemperatur: nicht unter + 18 °C, nicht über 65 % rel. Luftfeuchte
- Materialverbrauch: Wechseldüse 290/3,5 mm ca. 900 g/m² Wechseldüse 380/3,0 mm ca. 1000 g/m²
- Ablüfzeit: keine
- Hautbildung: nach ca. 30 min
- Einlegezeit: ca. 30 - 45 min
- Abbindezeit: ca. 24 Stunden
- Weiterbearbeitung des Holzes: nach 24 bis 48 Stunden¹

Alle Angaben sind ca. Werte, unterliegen raumklimatischen Schwankungen und unterscheiden sich je nach Saugfähigkeit des Untergrundes und Auftragsgerät.

¹Bei angepasstem Verhältnis der Holzfeuchte zur objektbedingten Luftfeuchte möglich



SCHÖNOX® iLINE® 400

- Einwandfreie feste, ebene Klebeflächen mit funktionsgerecht angepasster Saugfähigkeit werden mittels SCHÖNOX ZM, SCHÖNOX HS 10, SCHÖNOX HS 50, SCHÖNOX HS 10 F oder SCHÖNOX ZM RAPID erreicht.
- SCHÖNOX APF und SCHÖNOX AM sind ebenfalls für die Aufnahme von Parkett geeignet. Auf gute Durchtrocknung der Spachtelmasse achten.
- Auf mineralischen Untergründen kann SCHÖNOX KH FIX Mischungsverhältnis 1:4, vor Beginn der Verlegung zur Reststaubbinding eingesetzt werden (Trockenzeit ≥ 60 Minuten).
- Alternativ auf mineralischen Untergründen kann SCHÖNOX HP RAPID, vor Beginn der Verlegung zur Reststaubbinding eingesetzt werden (Trockenzeit ≥ 2 Stunden)
- Gussasphaltestriche nach DIN 18 560, Festigkeitsklasse IC 10 oder IC 15, mit SCHÖNOX HP RAPID einlagig grundieren (Trockenzeit mind. 2 Stunden).
- Nicht unterkellerte Räume müssen bauseitig normgerecht gegen aufsteigende Feuchtigkeit abgedichtet sein.
- Parkettspezifische Untergrundanforderungen der Parketthersteller beachten.
- Es gelten die Anforderungen der jeweils gültigen Normen, Richtlinien und Merkblätter.

Verarbeitungsempfehlung

- SCHÖNOX iLINE 400 ist gebrauchsfertig.
- Parkett, das mit SCHÖNOX iLINE 400 verklebt werden soll, muss klimatisiert sein und eine Holzfeuchte entsprechend dem jahreszeitlichen Klima von im Mittel 20 °C und ca. 50 % rel. Luftfeuchte (in der Regel Holzfeuchte von im Mittel 9% \pm 2% an Einzelstäben; Mehrschichtparkett 8% \pm 2 %) aufweisen.
- Die Holzfeuchte von Massivparkett ist vor der Verlegung gemäß EN 13 183-2 zu ermitteln.
- Zur Verlegung von Parkett werden optimale raumklimatische Bedingungen - Raumtemperatur > 18 °C, Luftfeuchte < 65 % - vorausgesetzt. Als Grundsatz gilt: raumklimatische Verlegebedingungen

= raumklimatische Nutzungsbedingungen. Bei einer Holzfeuchte von i.d.R. 9 % / 8 % ist eine Raumtemperatur von 22 °C und eine Luftfeuchte von ca. 50 % erforderlich. Dies entspricht den holzphysikalischen Gesetzen und entspricht dem optimalen Klima für Parkettböden.

- Den Klebstoff mit SCHÖNOX iLINE APP und mitgelieferter Wechseldüse gleichmäßig auf den Untergrund auftragen. Bei unzureichender Benetzung Bohrungen der Wechseldüse entsprechend anpassen oder Auftragsgeschwindigkeit verlangsamen.
- Bei kleinformigen Parkettstäben (z.B. Mosaikparkett, Hochkant-Lamellenparkett) die Düsenleiste 380 / 3,0 mm verwenden. Die Klebstoffriefen stehen enger.
- Nur soviel Klebstoff auftragen, wie innerhalb von 30 - 45 min. mit Parkett belegt werden kann.
- Das Parkett mit leichter Schiebewegung unmittelbar in das Klebstoffbett einlegen, fest anklopfen und ggf. beschweren. Auf eine möglichst vollflächige Benetzung der Parkettrückseite achten.
- Der Wandabstand des zu verlegenden Parketts (je nach Parkettart und Raumgröße) muss mind. 1 bis 2 cm betragen.
- Schleifen und Versiegeln erst nach dem vollkommenen Abbinden des Klebstoffes durchführen.

Anpassen der Arbeitsbreite:

- Sollte es für schmalere Parkettformate notwendig sein, die Arbeitsbreite der Wechseldüse zu reduzieren, können einzelne Austrittslöcher einfach mit eingedrehten Flachkopfschrauben (4x10 mm, nicht im Lieferumfang enthalten) oder Gewebe-Klebeband stillgelegt werden.

Verpackung

- 2 x 7,3 kg Schlauchbeutel im Umkarton

Lagerung

- SCHÖNOX iLINE 400 kühl, trocken und frostfrei lagern.
- Haltbarkeitsdauer 18 Monate (im ungeöffneten Gebinde).

- Angebrochene Gebinde sind sofort zu verschließen und möglichst zügig zu verbrauchen.

Entsorgung

- Verpackung ist einem Verpackungs-Recyclingsystem gemeldet. Bitte restentleerte Gebinde dem Sammelsystem zuführen.
- Für die Entsorgung von Produktresten, Waschwasser und Gebinden mit Produktresten, bitte die örtlichen behördlichen Vorschriften beachten.
- Materialreste können getrocknet oder durchgehärtet als Gewerbeabfall oder Restmüll entsorgt werden.

EMICODE

- EC 1^{PLUS}: sehr emissionsarm

GISCODE

- RS 10 - Verlegewerkstoffe, methoxyislanhaltig (keine Grundierungen)

EPD – Eigendeklaration

- Hiermit bestätigt die Sika Deutschland GmbH, dass das Produkt die Kriterien einer Umwelt-Produktdeklaration nach ISO 14025 und EN 15804 erfüllt
- Deklaration als Download unter www.schoenox.de bei SCHÖNOX iLINE 400 verfügbar

Hinweise

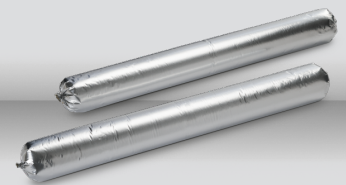
- Bei der Verlegung von glattkantigem Parkett (ohne Nut und Feder) ist eine vollständige Benetzung sicherzustellen! Vornehmlich im Bereich der Kopfenden kann eine nicht ausreichende Benetzung zu Bewegungen der Parkettstäbe auf der elastischen Klebstoffriefe führen. Parkett nach dem Einlegen und einer Wartezeit von ca. 30 Min. anwalzen. Je nach Ebenheit und Parkettformat ist das Spachteln des Untergrundes erforderlich, um eine ausreichende Ebenheit zu erzielen.
- Eine starke Erhöhung der Holzfeuchte massiven Parketts kann zu bleibenden Quellschäden führen.
- Darauf achten, dass zwischen den Parkettelementen kein Klebstoff eingeschoben wird und mit Ölen oder Holz

SCHÖNOX® iLINE® 400

Lacken in Kontakt kommt. Die einzelnen Elemente vorsichtig in das Klebstoffbett einschieben und flächig andrücken.

- Arbeitsgeräte sofort mit SCHÖNOX FIX CLEAN reinigen.
- Verunreinigungen auf versiegelten Oberflächen sofort abwischen und Restschleier mit einem geeigneten Reinigungsmittel (z.B. SCHÖNOX FIX CLEAN) entfernen.
- Ausgehärtetes Material lässt sich nur noch mechanisch entfernen.
- Die Verlegehinweise der Parkethersteller sind zu beachten. Im Zweifelsfall empfehlen wir eine Probeverklebung durchzuführen.
- Die Produktdatenblätter weiterer Systemprodukte sind zu beachten.

Die einschlägigen Empfehlungen, Richtlinien sowie DIN-Vorschriften und -Sicherheitsdatenblätter sind zu beachten. Es gelten die anerkannten Regeln der Baukunst und Technik. Wir übernehmen die Gewähr für die einwandfreie Qualität unserer Erzeugnisse. Unsere Verarbeitungsempfehlungen beruhen auf Versuchen und praktischen Erfahrungen; sie können jedoch nur allgemeine Hinweise ohne Eigenschaftszusicherung sein, da wir keinen Einfluss auf die Baustellenbedingungen, auf die Ausführung der Arbeiten und die Verarbeitung haben. Mit der Herausgabe dieses Produktdatenblattes verlieren vorangegangene ihre Gültigkeit.



Das Sika Managementsystem ist nach ISO 9001 und 14001 von der SGS zertifiziert.

Sika Deutschland CH AG & Co KG

Niederlassung Rosendahl

D-48713 Rosendahl

Tel. (02547) 910-0

Fax (02547) 910-101

E-mail: info@schoenox.de

www.schoenox.de