

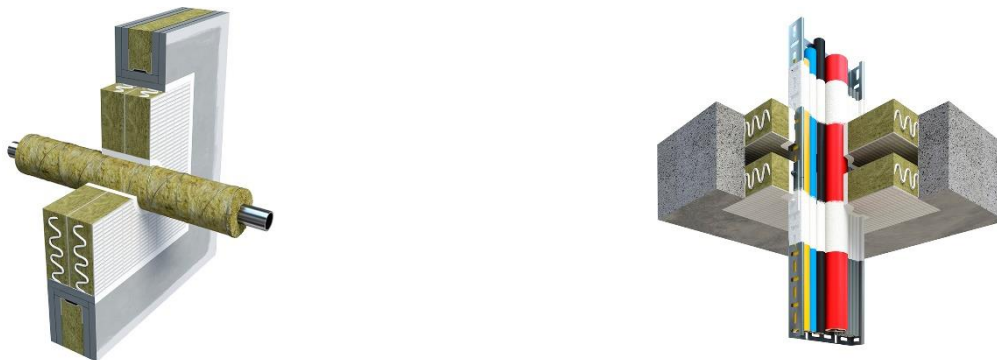
Europäisch technische Bewertung (ETA)

des Bauprodukts
SikaSeal®-642 Fire
(Ablative Brandschutzdichtmasse)



Anwendungszweck:

Brandschutzdichtmasse für Fugen zwischen Mineralfaserplatten untereinander sowie zwischen Mineralfaserplatten und Leitungsdurchführungen zur Errichtung von Abschottungen **SikaSeal® ABL CABLE/COMBI-D und S** in brandschutztechnisch klassifizierten Wand- und Deckenbauteilen.



Herstellereklärung:

Die Wolman Wood and Fire Protection GmbH bestätigt hiermit, dass die in der nachfolgenden ETA genannten Bauprodukte der Marke **KBS®** identisch zu den Bauprodukten der Marke **SikaSeal®** sind. Eine Umschreibung der nachfolgenden ETA-22/0434 wurde bereits beim Deutschen Institut für Bautechnik (DIBt) beantragt und bestätigt.

Vermerk: Die dargestellten 3D-Modelle zeigen den schematischen Aufbau der Abschottung und stellen nur eine ausgewählte Beispielanwendung dar. Die Bestimmungen der nachfolgenden ETA und der länderspezifischen Zulassungen sind maßgeblich für die Errichtung der Abschottung.

Für weitere Informationen:

Wolman Wood and Fire Protection GmbH, Robert-Hansen-Straße 1, 89257 Illertissen, Germany
Phone +49 7303 9579108, Fax +49 8621 9038912, info@fire-protectors.com, www.fire-protectors.com

Wolman Wood and Fire Protection GmbH
Robert-Hansen-Str. 1, 89257 Illertissen, Germany

To Whom It May Concern

CONTACT

Christopher Zeh
Product Management
Phone: +49 7303 9579 108
Mobile: +49 160 7825019
Christopher.Zeh@wolman.de

MANUFACTURER'S DECLARATION

Illertissen, February 15, 2024

Dear Sir or Madam,

We hereby confirm that the following products are identical:

KBS® Coating = SikaSeal®-641 Fire Coating
KBS® Sealant = SikaSeal®-642 Fire
KBS® FR Caulking = SikaSeal®-643 Fire
KBS® Foamcoat = SikaSeal®-646 Fire Coating
KBS® Foamcoat HS = SikaSeal®-647 Fire
KBS® Pipe Seal SN = SikaSeal®-661 Fire Collar
KBS® Pipe Seal M = SikaSeal®-662 Fire Collar
KBS® Pipe Seal B = SikaSeal®-663 Fire Wrap
KBS® Sealbags = SikaSeal®-657 Fire Pillow
KBS® Mortar / Ignitect Z = SikaSeal®-649 Fire Mortar

Sincerely,



i.A. Christopher Zeh
Specialist Product & Application Management
Fire Protection Systems



ppa. Dr. Eric Uerdingen
Head of Business Management Fire Protection

**Wolman Wood and
Fire Protection GmbH**
Site Illertissen
Robert-Hansen-Str. 1
89257 Illertissen, Germany
Phone: +49 7303 9579-101
Info@fire-protectors.com
www.fire-protectors.com

Seat of the Company:
Dr.-Wolman-Str. 31-33
76547 Sinzheim, Germany

Bank account:
BNP PARIBAS S.A.
NIEDERLASSUNG DEUTSCHLAND
IBAN: DE86 5121 0600 4220 3130 11
SWIFT: BNPADEFFXXX

Managing Director:
Markus Rupp
Registered in Mannheim
N° of registration: HRB 210153
VAT n°.: DE 811 122 849
Registered company office:
76547 Sinzheim, Germany

Zulassungsstelle für Bauprodukte und Bauarten

Bautechnisches Prüfamts

Eine vom Bund und den Ländern
gemeinsam getragene Anstalt des öffentlichen Rechts



Europäische Technische Bewertung

ETA-22/0434
vom 24. Januar 2023

Allgemeiner Teil

Technische Bewertungsstelle, die die Europäische Technische Bewertung ausstellt

Deutsches Institut für Bautechnik

Handelsname des Bauprodukts

KBS Sealant

Produktfamilie,
zu der das Bauprodukt gehört

Produkt zur Verwendung in Abschottungen -
Brandschutzdichtmasse

Hersteller

Wolman Wood and Fire Protection GmbH
Dr.-Wolmann-Straße 31-33
76547 Sinzheim
DEUTSCHLAND

Herstellungsbetrieb

Wolman Wood and Fire Protection GmbH
Werk Illertissen, Bau 20
Robert-Hansen-Straße 1
89257 Illertissen
DEUTSCHLAND

Diese Europäische Technische Bewertung enthält

9 Seiten, davon 5 Anhänge, die fester Bestandteil dieser Bewertung sind.

Diese Europäische Technische Bewertung wird ausgestellt gemäß der Verordnung (EU) Nr. 305/2011, auf der Grundlage von

EAD 350454-00-1104

Die Europäische Technische Bewertung wird von der Technischen Bewertungsstelle in ihrer Amtssprache ausgestellt. Übersetzungen dieser Europäischen Technischen Bewertung in andere Sprachen müssen dem Original vollständig entsprechen und müssen als solche gekennzeichnet sein.

Diese Europäische Technische Bewertung darf, auch bei elektronischer Übermittlung, nur vollständig und ungekürzt wiedergegeben werden. Nur mit schriftlicher Zustimmung der ausstellenden Technischen Bewertungsstelle kann eine teilweise Wiedergabe erfolgen. Jede teilweise Wiedergabe ist als solche zu kennzeichnen.

Die ausstellende Technische Bewertungsstelle kann diese Europäische Technische Bewertung widerrufen, insbesondere nach Unterrichtung durch die Kommission gemäß Artikel 25 Absatz 3 der Verordnung (EU) Nr. 305/2011.

Besonderer Teil

1 Technische Beschreibung des Produktes

Das Bauprodukt "KBS Sealant" ist eine Ablationsdichtmasse.

Das Bauprodukt ist im Anlieferungszustand ein viskoser, spachtelfähiger, halogen- und lösemittelfreier Baustoff, der im Wesentlichen aus den chemisch oder/ und physikalisch wirksamen Substanzen und Bindemittel besteht und nach der Verarbeitung feste Schichten bildet.

Das Produkt "KBS Sealant" ist ein Baustoff für den baulichen Brandschutz, der als Fugenverschluss eingebracht, im Brandfall nur gering expandiert und der bei hohen Temperaturen durch chemische oder physikalische Vorgänge Energie verbraucht oder Materie freisetzt.

Eine detaillierte technische Beschreibung und brandschutztechnisch relevante Leistungskriterien des Bauproduktes sind in Anhang 1 aufgeführt.

ANMERKUNG:

Die aufgeführten Eigenschaften können sowohl für die Identifizierung des Bauproduktes als auch zur Durchführung der werkseigenen Produktionskontrolle des Herstellers dienen.

2 Spezifizierung des Verwendungszwecks gemäß dem anwendbaren Europäischen Bewertungsdokument

Das Bauprodukt "KBS Sealant" ist für die Verwendung als brandschutztechnisch wirksame Komponente in Abschottungen vorgesehen. Durch ihre reaktive Wirkung werden im Brandfall der Wärmedurchtritt und die Brandweiterleitung behindert.

Bauprodukte für Abschottungen werden zum Schließen von Öffnungen in feuerwiderstandsfähigen Decken und Wänden verwendet, durch die Leitungen hindurchgeführt wurden. Abschottungen dienen der Aufrechterhaltung der Feuerwiderstandsfähigkeit einer Wand oder Decke im Bereich der Durchführung von Leitungen.

Im Rahmen dieser ETA wurde der Feuerwiderstand von Abschottungen nachgewiesen, die aus den in den Anlagen 1 und 2 aufgeführten Produkten bestanden.

Die in Abschnitt 3 genannten Leistungen beziehen sich nur auf die im Rahmen des Nachweisverfahrens geprüften Abschottungen (z. B. hinsichtlich Aufbau und Anordnung der Komponenten der Abschottungen sowie Art und Lage der Leitungen).

3 Leistung des Produkts und Angaben der Methoden ihrer Bewertung

3.1 Brandschutz (BWR 2)

Wesentliches Merkmal	Leistung
Brandverhalten	Klasse E nach EN 13501-1
Feuerwiderstand von Kombiabschottungen ¹ / Mehrfach-Rohrabschottungen ¹ gemäß Anlagen 3 bis 5, die das Produkt enthalten (inkl. Leerschott nach EN 1366-3), in leichten Trennwänden und Massivdecken	max. EI 120 nach EN 13501-2 (s. Anlagen 3 bis 5)

¹ Der Feuerwiderstand ist abhängig von Aufbau bzw. Einbau der Abschottung, den anderen Bestandteilen, aus denen die Abschottung besteht und den durchgeführten Leitungen. Details zu Abschottungen, für die der angegebene Feuerwiderstand nachgewiesen wurde, sind in den Anlagen 1 bis 5 angegeben.

3.2 Hygiene, Gesundheit und Umweltschutz (BWR 3)

Wesentliches Merkmal	Leistung
Gehalt und Abgabe gefährlicher Stoffe	Keine gefährlichen Stoffe ²

3.3 Allgemeine Aspekte

Der Nachweis der Dauerhaftigkeit ist Bestandteil der Prüfung der wesentlichen Merkmale.

Das Bauprodukt "KBS Sealant" darf bei Endanwendung gemäß den Bedingungen für die Nutzungskategorie Z₁ (Innenraumbedingungen mit hoher Feuchte (einschließlich zeitweiliger Kondensation) jedoch ohne Temperaturen unter 0 °C) beansprucht werden, ohne dass wesentliche Änderungen der brandschutztechnisch relevanten Eigenschaften zu erwarten sind.

4 Angewandtes System zur Bewertung und Überprüfung der Leistungsbeständigkeit mit der Angabe der Rechtsgrundlage

Gemäß dem Europäischen Bewertungsdokument EAD Nr. 350454-00-1104 gilt folgende Rechtsgrundlage: 1999/454/EC.

Folgendes System ist anzuwenden: 1

5 Für die Durchführung des Systems zur Bewertung und Überprüfung der Leistungsbeständigkeit erforderliche technische Einzelheiten gemäß anwendbarem Europäischen Bewertungsdokument

Technische Einzelheiten, die für die Durchführung des Systems zur Bewertung und Überprüfung der Leistungsbeständigkeit notwendig sind, sind Bestandteil des Prüfplans (Kontrollplans), der beim Deutschen Institut für Bautechnik hinterlegt ist.

Ausgestellt in Berlin am 24. Januar 2023 vom Deutschen Institut für Bautechnik

Christina Pritzkow
Referatsleiterin

Beglaubigt
Meske-Dallal

² Gemäß Verordnung (EC) Nr. 1272/2008 des Europäischen Parlaments und des Rates vom 16. Dezember 2008 (veröffentlicht im Amtsblatt der Europäischen Gemeinschaften L 353 vom 31.12.2008, S. 1)

Eigenschaften und Leistungskriterien des Bauprodukts "KBS Sealant"

Eigenschaft/Leistungskriterium	Kennwert
Dichte	1440 ± 100 kg/m ³
Kritischer Sauerstoffindex (LOI)	≥ 95,0 % (geprüft bei ca. 2,0 mm Probendicke)
Brandverhalten	Klasse E

Die aufgeführten Eigenschaften können sowohl für die Identifizierung der Bauprodukte als auch zur Durchführung der werkseigenen Produktionskontrolle des Herstellers dienen.

Einzelheiten zur Durchführung der werkseigenen Produktionskontrolle sind im Prüfplan enthalten.

* Es handelt sich um eine Ablationsdichtmasse (spachtelbare Konsistenz). Die Materialangaben sind beim DIBt hinterlegt.

¹ Einzelheiten zum Prüfverfahren sind beim DIBt hinterlegt.

Leistungen der geprüften Abschottungen, die das Bauprodukt "KBS Sealant" enthalten

Nr.	Wesentliches Merkmal	Prüfverfahren	Aufbau des Prüfkörpers	Leistung gem. EN 13501-2
1	Feuerwiderstand	EN 1366-3	600 mm x 1000 mm (B x H) große und 200 mm dicke Kombiabschottung in einer 100 mm dicken leichten Trennwand; Aufbau und Belegung der Abschottung gemäß Anlage 3*	EI 120
2	Feuerwiderstand	EN 1366-3	1200 mm x 1200 mm große und 120 mm dicke unbelegte Abschottung in einer 100 mm dicken leichten Trennwand	EI 120
3	Feuerwiderstand	EN 1366-3	800 mm x 800 mm große und 200 mm dicke Kombiabschottung in einer 150 mm dicken Porenbetondecke; Aufbau und Belegung der Abschottung gemäß Anlage 4*	EI 120**
4	Feuerwiderstand	EN 1366-3	800 mm x 800 mm große und 150 mm dicke Mehrfach-Rohrabschottung in einer 150 mm dicken Porenbetondecke; Aufbau und Belegung der Abschottung gemäß Anlage 5*	EI 120
5	Feuerwiderstand	EN 1366-3	1200 mm x 800 mm große und 150 mm dicke unbelegte Abschottung in einer 150 mm dicken Porenbetondecke (Aufbau analog Nr. 4*)	EI 120

* Die Darstellungen erfolgen ohne Gewähr auf Vollständigkeit.

Bei den geprüften/ dargestellten Abschottungen handelt es sich nur um Anwendungsbeispiele.

** ohne Berücksichtigung des Kabels mit der Bezeichnung "G2".

Die Verwendung des Bauproduktes "KBS Sealant" in Abschottungen muss gemäß den nationalen Vorgaben für Planung, Bemessung und Ausführung sowie gemäß Einbauanleitung des Herstellers erfolgen.

KBS Sealant	Anlage 1
Beschreibung der Bauprodukte, Eigenschaften und Leistungskriterien Eigenschaften des Bauprodukts "KBS Sealant" und Leistung von Abschottungen, die "KBS Sealant" enthalten	

Beschreibung der zusätzlichen Bestandteile im Bereich der geprüften Abschottungen

Laibung der Öffnung in leichten Trennwänden	Brandschutzplatten aus GKF, Typ F nach EN 520 Dicke: 12,5 mm Klasse des Brandverhaltens gemäß EN 13501-1: Klasse A
Aufleistung bei Wandeinbau	Promatect-H gemäß Leistungserklärung Nr. 0749-CPR-06/0206-2018/2, Dicke 25 mm, Breite 100 mm
Aufleistung bei Deckeneinbau	Promatect-L gemäß ETA Leistungserklärung Nr. 0749-CPR-07/0296-2018/1, Dicke 50 mm, Breite 100 mm

Beschreibung zusätzlicher Bestandteile der geprüften Abschottungen

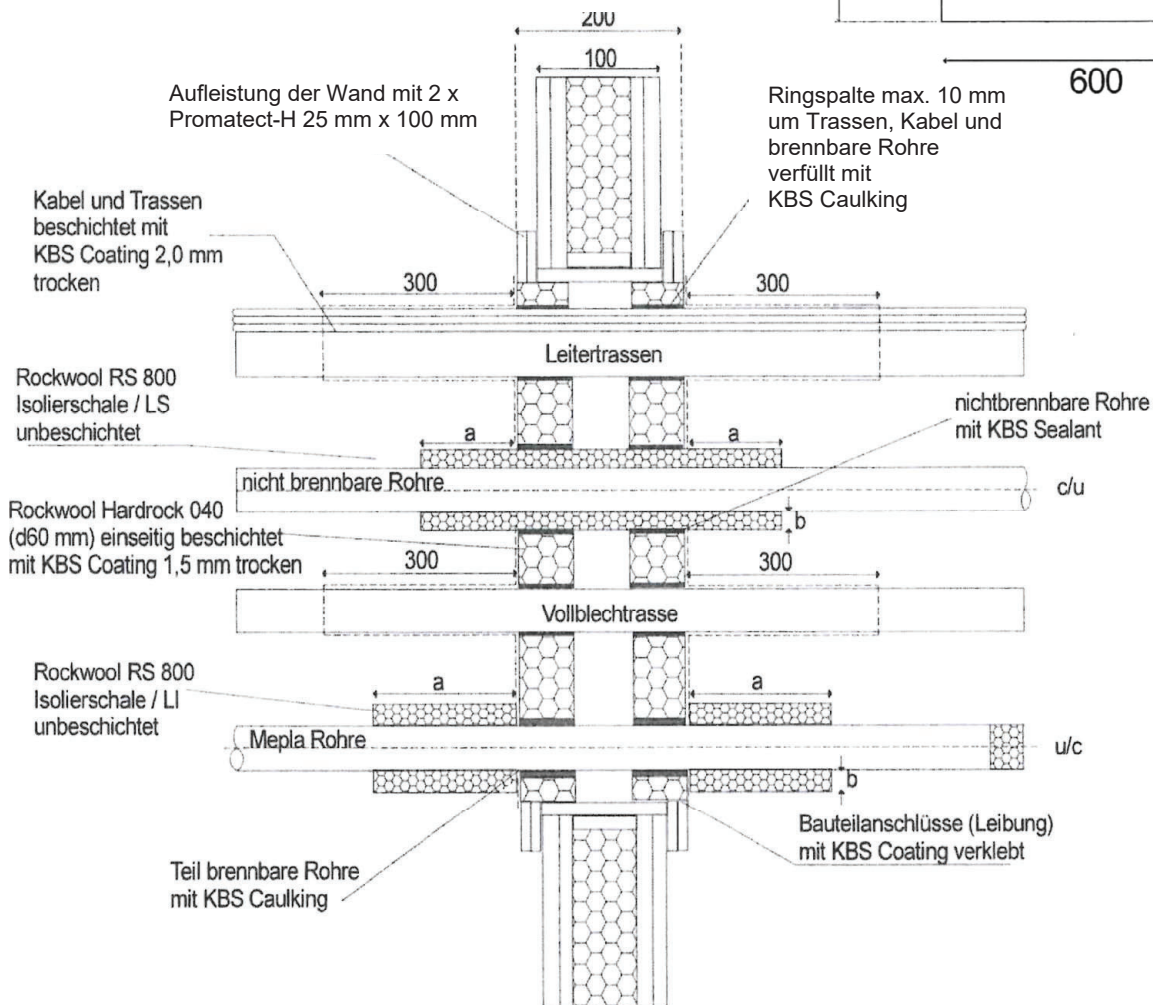
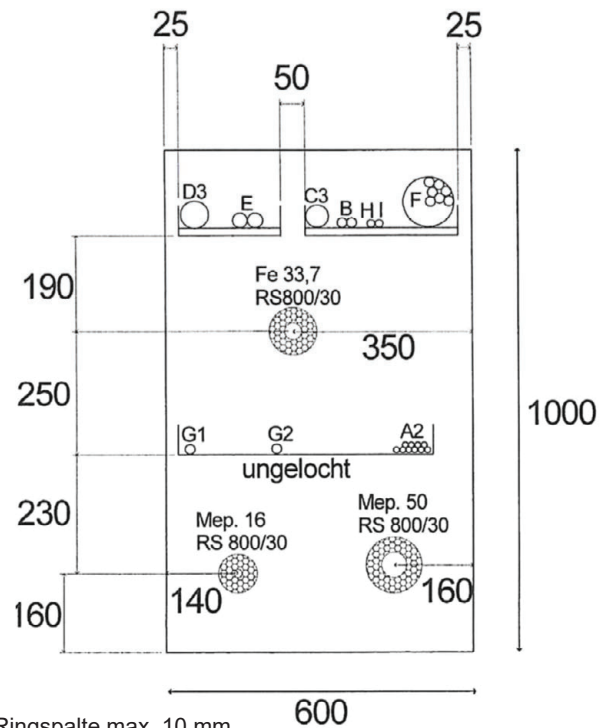
Bezeichnung / Hersteller	Beschreibung
"KBS FR Caulking" Wolman Wood and Fire Protection GmbH 892578 Illertissen Deutschland	Im Brandfall aufschäumender Baustoff , spachtelbare Konsistenz gemäß ETA-22/0435
"KBS Coating" Wolman Wood and Fire Protection GmbH 892578 Illertissen Deutschland	Ablationsbeschichtung , flüssige Konsistenz gemäß ETA-22/0436
"Hardrock 040" ("Hardrock II") Deutsche Rockwool Mineralwoll GmbH 45966 Gladbeck Deutschland	Mineralwolle-Platte nach DIN EN 13162 Dicke: 60 mm Nennrohddichte: 150 kg/m ³ Klasse des Brandverhaltens gemäß DIN EN 13501-1: Klasse A1
"Pipe Seal SN" Wolman Wood and Fire Protection GmbH 892578 Illertissen Deutschland	Rohrmanschette mit Stahlblechgehäuse und dämmschichtbildendem Baustoff gemäß ETA-16/0214
"Rohrschale 800" ("Lapinus Rohrschale") Deutsche Rockwool Mineralwoll GmbH 45966 Gladbeck Deutschland	Mineralwolle-Rohrschale nach DIN EN 14303 Dicke: 30 mm Nennrohddichte: 100 kg/m ³ Klasse des Brandverhaltens gemäß DIN EN 13501-1: Klasse A2L-s1, d0

KBS Sealant

Beschreibung der Bauprodukte, Eigenschaften und Leistungskriterien
Eigenschaften zusätzlicher Bestandteile der Abschottungen, die "KBS Sealant" enthalten

Anlage 2

Aufbau des Prüfkörpers bei Wandeinbau
Schottdicke: 200 mm



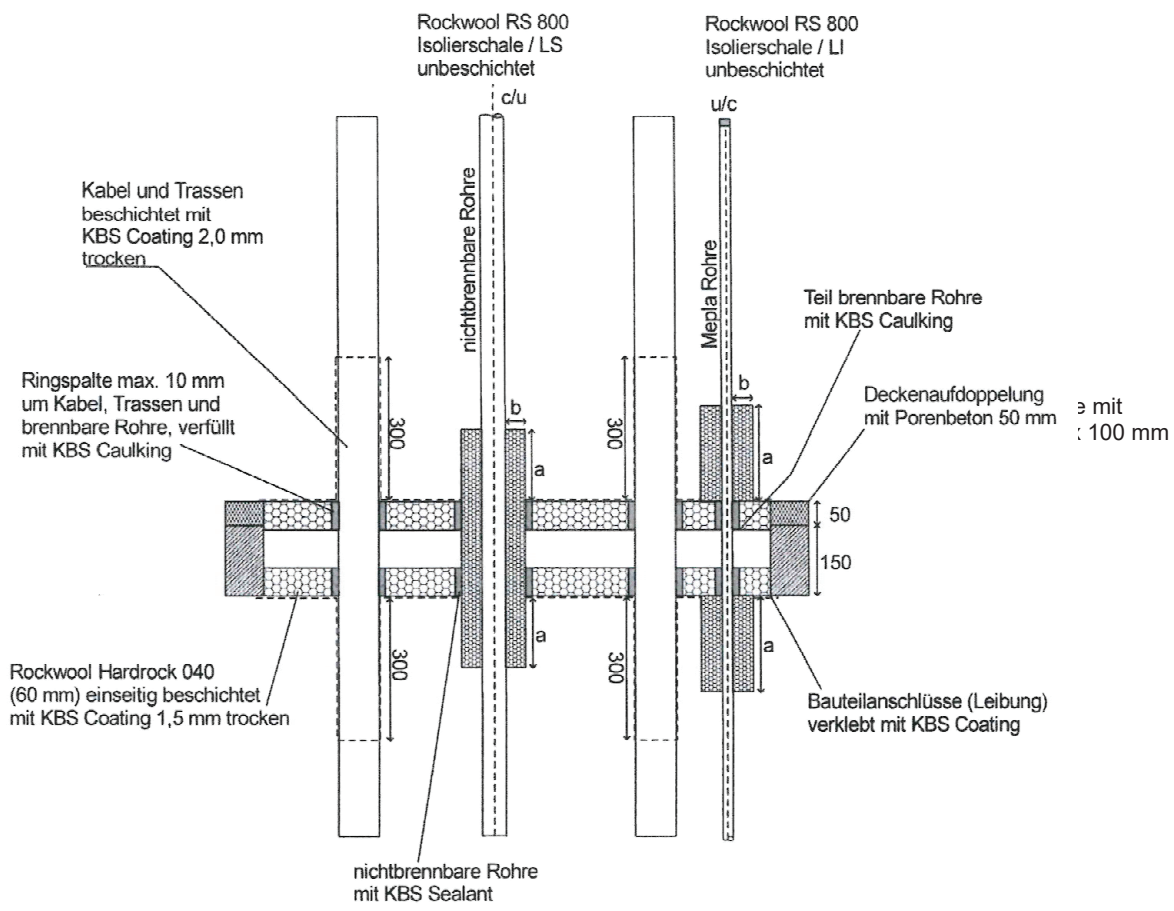
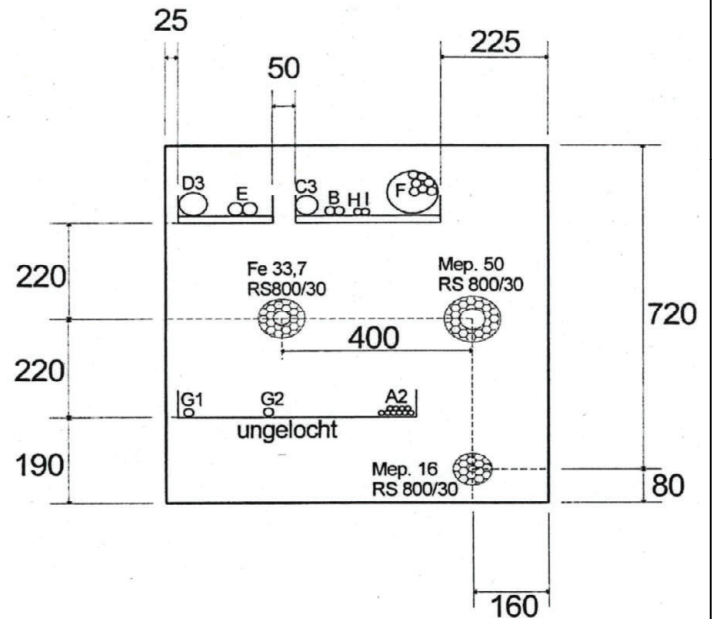
Maße in mm

KBS Sealant

Verwendung als Bestandteil einer Kombiabschottung der Feuerwiderstandsklasse **EI 120**
Aufbau des Prüfkörpers in der leichten Trennwand – Schottdicke 200 mm

Anhang 3

Aufbau des Prüfkörpers bei Deckeneinbau
Schottdicke: 200 mm



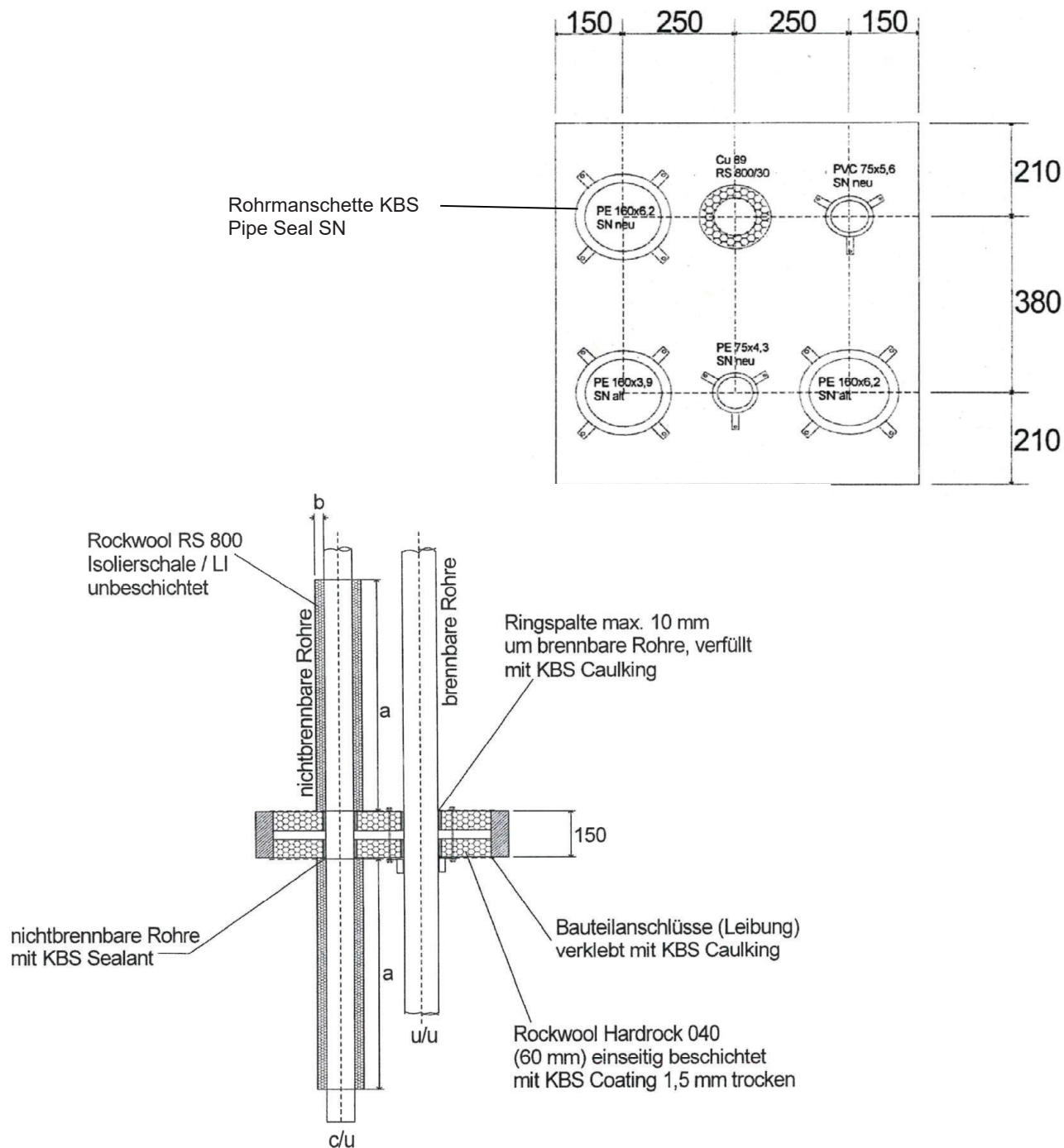
Maße in mm

KBS Sealant

Verwendung als Bestandteil einer Kombiabschottung der Feuerwiderstandsklasse **EI 120**
(optionale Aderleitungen bleiben unberücksichtigt)
Aufbau des Prüfkörpers in der Decke – Schottdicke 200 mm

Anhang 4

**Aufbau des Prüfkörpers bei Deckeneinbau
Schottdicke 150 mm**



Maße in mm

KBS Sealant

Verwendung als Bestandteil einer Mehrfach-Rohrabschottung der Feuerwiderstandsklasse
EI 120
Aufbau des Prüfkörpers in der Decke – Schottdicke 150 mm

Anhang 5