

Schneefanghalter Edelstahl

Schneeschutzsystem für flach geneigte Dächer

Produktbeschreibung Zweiteilige Halterung aus Edelstahl, welche in Reihe und gleichmäßigen waagerechten Abständen angeordnet montiert wird. Das Unterteil (Grundplatte) wird in der Unterkonstruktion befestigt. Das Oberteil (Schwert) wird durch die Abdichtung in der Grundplatte verschraubt und nimmt mit zwei übereinander angeordneten Bohrungen Rohre im Schneefangsystem auf.

Anwendung Schneeschutzsystem mit doppeltem Rohrdurchzug (Bohrungen) zum Schutz gegen das Abgleiten von Schneemassen auf flach geneigten Dächern.

Eigenschaften / Vorteile

- geringes Gewicht
- widerstandsfähig gegen Umwelteinflüsse
- leichte Verarbeitung
- recyclebar

Produktdaten

Oberfläche Edelstahl glatt

Farbe blankes Metall ohne Farbbeschichtung

Verpackung Die gewünschte Stückzahl wird in einen oder mehrere Kartons verpackt.
1 Stück komplett:

- Grundplatte mit Sicherheitsmutter M 8
- Schneefänger Schwert
- 2 Dichtungen NBR, 90 x 50 mm (separat bestellen)

Lagerung

Lagerbedingungen Der Schneefanghalter ist trocken zu lagern.

Lagerdauer Der Schneefanghalter ist unbegrenzt lagerfähig bei korrekter Lagerung.

Roofing



Technische Daten

Materialbasis Grundplatte + Schneefanghalter Schwert: Edelstahl 1.4301 IIIc
Gummidichtung: NBR

Länge Grundplatte: 170,0 mm
Schneefanghalter (Schwert): 52,5 mm

Breite Grundplatte: 105,0 mm
Schneefanghalter (Schwert): 90,0 mm

Höhe Grundplatte 22,5 mm (2,5 mm Grundplatte + 20 mm M 8-Gewindebolzen)
Schneefänger-Schwert 146,5 mm, 2 Bohrungen 29 mm für 3/4" Rohre
(Rohre und Zubehör wie z.B. Eisfänger werden nicht von Sika geliefert)

Die aktuelle Zeichnung, kann bei Sika Deutschland angefordert werden.

Gewicht Schneefanghalter (Grundplatte + Schwert): 650 g
Gummidichtung NBR: 20 g

Drehmoment M8 Mutter Max. 6 Nm (entspricht einer Klemmspannung von 2 N/mm²)

Max. Belastung je Schneefänger 1,40 kN

Normen Statischer Nachweis gemäß ON B3418
Bemessungsnormen-Bauteile:
Stahl ÖNORM B4300 (1994) bzw. DIN 18800 (1990)
Befestigung in Holz ÖNORM EN 1995-1-1 (2004)

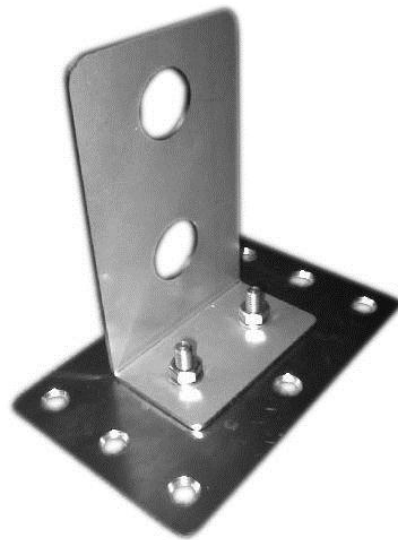
Montagehinweise Die Montage der Grundplatte erfolgt auf der fertig gestellten Abdichtung in Holzwerkstoff, OSB-Platte mind.22 mm Stärke, mittels 8 Stück Holzschrauben 6 x 40 mm mit Senkkopf. Korrosionsbeständigkeit beachten, vorzugsweise sollen Edelstahl-Schrauben zum Einsatz kommen.

Die 1. NBR-Dichtung ist direkt auf der Grundplatte aufzulegen, bevor der Anschlussflansch aus der passenden Abdichtungsbahn (Maße ca. 30 x 23 cm) zwischen Grundplatte und Schneefänger-Schwert eingelegt wird. Die 2. Dichtung wird auf den Anschlussflansch gelegt.

Das Edelstahlschwert wird auf die 2. NBR-Dichtung gestellt und mit den M 8 Sicherheitsmuttern verpresst.

Für die Befestigung der M 8-Schraubenmuttern muss ein Drehmomentschlüssel verwendet werden.

Eine detaillierte Montageskizze wird auf Anfrage von Sika Dt. zur Verfügung gestellt.



Schneefang komplett
Artikel Nr. 126724
2 x Artikel Nr. 135955



Schneefang Einzelteile

System Information

Systemaufbau

Geeignet für die Montage auf den Abdichtungsbahnen:

- Sikaplan®
- Sarnafil®

Installation

Verlegerichtlinien

Bei der Montage des Schneefanghalters Edelstahl in Systemaufbauten (mechanisch befestigt, bekiest) sind die jeweiligen Verlegeanleitungen zu beachten!

Verlegung

Die aktuelle Zeichnung und die Montageskizze kann bei Sika Deutschland angefordert werden.

Installationbedingungen

Die Installation sollte nur von Sika geschulten Verarbeitern erfolgen.

Temperaturbereiche für den Einsatz des Schneefanghalters Edelstahl:

Oberflächentemperatur: - 30 °C min. / + 60 °C max.

Umgebungstemperatur: - 20 °C min. / + 60 °C max.

Bei Umgebungstemperaturen unter + 5° C sind besondere Maßnahmen erforderlich.

Angabenerhebung	Alle technischen Daten in diesem Produktdatenblatt sind unter Laborbedingungen erhoben worden. Individuell abweichende – den örtlichen Gegebenheiten unterliegende gemessene Werte – liegen außerhalb unserer Kontrollmöglichkeit.
Anwendung International	Bei der Anwendung der Produkte außerhalb Deutschland sind die jeweiligen lokalen gesetzlichen Anforderungen des Landes zu beachten! Bitte beachten Sie, das jeweils gültige Produktdatenblatt in der jeweils gültigen Fassung des Landes!
Gesundheits- und Sicherheits Information	Dieses Produkt stellt keinen gefährlichen Stoff im Sinne der EU – Gefahrgutverordnung dar. Ein Sicherheitsdatenblatt (nach EG-Verordnung 1907/2006, Artikel 31) für den Transport, die Inverkehrbringung und den Gebrauch ist daher nicht erforderlich. Bei sachgemäßer Anwendung hat das Produkt keine umweltschädigenden Einflüsse.
Sicherheitshinweis	Der Schneefang-Edelstahl hat die Aufgabe am Flachdach vorhandene Schneemassen am Abgleiten zu hindern bzw. rutschende Schneemassen zu stoppen. Unter besonderen Bedingungen wie z. B. große Schneehöhe, starke Verfrachtungen oder Verwendung auf geneigten Dächern kann es trotzdem zum Abrutschen von Schneemassen kommen. Der Schneefang-Edelstahl darf nicht zum Sichern gegen Absturz verwendet werden!
REACH	Verordnung der europäischen Gemeinschaft über Chemikalien und ihre sichere Verwendung (REACH ¹ : EC 1907/2006) Dieses Produkt ist ein Erzeugnis von REACH. Es enthält keine Stoffe, die bei üblicher Anwendung aus dem Erzeugnis freigesetzt werden. Folglich gibt es keine Registrierungspflicht für in diesem Produkt enthaltene Stoffe gemäß Artikel 7.1 der Verordnung. Aufgrund unserer derzeitigen Kenntnisse enthält dieses Produkt keine SVHC ² (besonders besorgniserregende Stoffe) Aus der REACH-Kandidatenliste, die durch die Europäische Agentur für chemische Stoffe in Konzentrationen über 0,1% (Gewichtseinheit) veröffentlicht wurde. ¹ = Registration, Evaluation, Authorisation and Restriction of Chemicals ² = Substances of very high concern
Transportklasse	Das Produkt ist kein Gefahrgut im Sinne der EU - Gefahrgutverordnung.
Entsorgung	Das Produkt ist im Sinne des Stoffkreislaufes wiederverwertbar. Die Abfallentsorgung muss entsprechend den lokalen Vorschriften erfolgen.

Haftungsausschluss: Die vorstehenden Angaben, insbesondere die Vorschläge für Verarbeitung und Verwendung unserer Produkte, beruhen auf unseren Kenntnissen und Erfahrungen im Normalfall, vorausgesetzt die Produkte wurden sachgerecht gelagert und angewandt. Wegen unterschiedlichen Materialien, Untergründen und abweichenden Arbeitsbedingungen kann eine Gewährleistung eines Arbeitsergebnisses oder eine Haftung, aus welchem Rechtsverhältnis auch immer, weder aus diesen Hinweisen, noch aus einer mündlichen Beratung begründet werden, es sei denn, dass uns insoweit Vorsatz oder grobe Fahrlässigkeit zur Last fällt. Hierbei hat der Anwender nachzuweisen, dass er schriftlich alle Kenntnisse, die zur sachgemäßen und erfolgversprechenden Beurteilung durch Sika erforderlich sind, Sika rechtzeitig und vollständig übermittelt hat. Der Anwender hat die Produkte auf ihre Eignung für den vorgesehenen Anwendungszweck zu prüfen. Änderungen der Produktspezifikationen bleiben vorbehalten. Schutzrechte Dritter sind zu beachten. Im Übrigen gelten unsere jeweiligen Verkaufs- und Lieferbedingungen. Es gilt das jeweils neueste lokale Produktdatenblatt, das bei uns angefordert werden sollte.



Sika Deutschland GmbH
Kornwestheimer Straße 103-107
70439 Stuttgart

Telefon +49 711 8009 0
Telefax +49 711 8009 321
www.sika.de

