

PRODUKTDATENBLATT

Sika® SolarMount-1

Befestigungssystem für Photovoltaikmodule (PV-Module) auf Flachdächern

BESCHREIBUNG

Sika® SolarMount-1 (SSM1) ist ein aerodynamisches, leichtes Montagesystem, das für die Installation von gerahmten, starren Photovoltaikmodulen (PV-Modulen) auf mechanisch befestigten oder verklebten Sika®-Abdichtungsbahnen auf Flachdächern entwickelt wurde. Es kann in Süd- oder Ost-West-Ausrichtung installiert werden. Sika® SolarMount-1 wird mit Sika® SolarClick-Befestigungselementen installiert, um horizontale Lasten auf die Dachkonstruktion zu übertragen. Diese werden von Sika geschulten und erfahrenen Verarbeitern direkt auf die Sika®-Dachabdichtungsbahnen heißluftgeschweißt. Sika® SolarMount-1 umfasst die Sika®-PV-Modulhalterungen, Sika® SolarClick-Befestigungselemente, Modulmontageschienen, Windabweiser und Zubehörteile für eine stabile PV-Anlage. Die PV-Module und elektrischen Komponenten sowie der Ballast sind nicht im Sika® SolarMount-1-System enthalten. Diese werden entsprechend der Projektleistung und den Projektparametern ausgewählt.

ANWENDUNG

Sika® SolarMount-1 kann auf folgenden Sika®-Dachbahnen angewendet werden:

- Sarnafil® T FPO-Bahnen, glas- oder polyesterverstärkt, Mindestdicke 1,5 mm, mechanisch befestigt (auch für Ballastdächer oder Gründächer) oder flächig verklebt.
- Sikaplan® G PVC-Bahnen, glas- oder polyesterverstärkt, Mindestdicke 1,5 mm, mechanisch befestigt (auch für Ballastdächer oder Gründächer) oder flächig verklebt.

PRODUKTINFORMATIONEN**Lieferform**

Alle Sika® SolarMount-1 Komponenten werden gemäß den vordefinierten spezifischen Projektanforderungen verpackt und auf Paletten oder in Kartons geliefert.

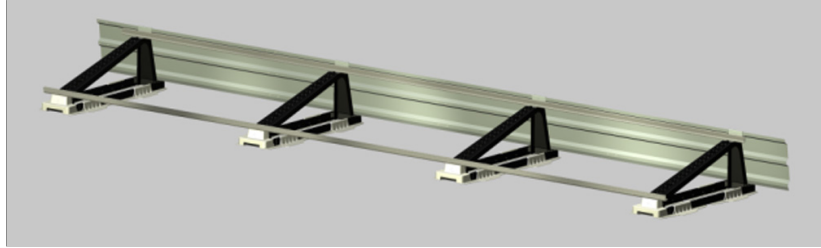
PRODUKTDATENBLATT

Sika® SolarMount-1

Januar 2026, Version 01.01

020945051300000005

Es gibt mehrere Varianten von Sika® SolarMount-1 für die Aufnahme von 1 bis 4 PV-Modulen (Süd-Ausrichtung) und 2 bis 8 PV-Modulen (Ost-West-Ausrichtung). Die Auswahl einer bestimmten Variante hängt vom verfügbaren Platz auf dem Dach sowie von den statischen Anforderungen ab, die sich aus den jeweiligen Wind- und Schneelastanforderungen ergeben.



Sika® SolarMount-1 4.4 Variante (Süd-Ausrichtung), mit 4 Sika® SolarClick Halterungen pro Bock.



Sika® SolarMount-1 8.8 Variante (Ost-West-Ausrichtung), mit zusätzlichem Ballast.

Oberflächenbeschaffenheit	Alle Oberflächen sind glatt und matt
Farbe	

Sika® PV Modulhalter:	schwarz
Sika® SolarClick Grundplatte FPO	beige
Sika® SolarClick Grundplatte PVC	weiß

Zubehör	silber (Metalfarben)
----------------	----------------------

Lagerfähigkeit	Die Sika® SolarMount-1 Komponenten behalten ihre Eigenschaften bei fachgerechter Lagerung.
-----------------------	--

Lagerbedingungen	Sika® SolarMount-1-Komponenten trocken lagern.
-------------------------	--

Abmessungen	Länge	1,5 - 6 m (nur Sika® SolarMount-1 ohne PV-Module) Maximale Länge bei 4 installierten PV-Modulen mit einer Länge von 1,65 m entspricht 6,6 m
	Tiefe	
	Süd-Ausrichtung	~1,2 m
	Ost-West-Ausrichtung	~2,2 m
	Höhe	0,42 m
	Neigungswinkel (Halteung)	15°, nicht einstellbar
	PV Module	
	Breite	0,973–1,013 m
	Länge	1,63–1,67 m
	Rahmenhöhe	30–50 mm
	Gewicht	max. 25 kg

Lokale Eigenlast mit PV-Modulen:

- Süd-Systeme: ca. 18 kg/m²
- Ost-West-Systeme: ca. 15 kg/m²
(mit typischen gerahmten 60-Zellen-PV-Modulen, jedoch ohne Ballast)
Die lokalen Lasten auf den vom Sika® SolarMount-1 abgedeckten Bereichen sind etwas höher, abhängig vom erforderlichen Ballast.

Gesamte Dachlast ohne Ballast:

- Süd-Systeme: ca. 9 kg/m² (typisch)
- Ost-West-Systeme: ca. 12 kg/m² (typisch)

Gesamte Dachlast bei ballastierten Systemen:

- ca. 10–30 kg/m²
Diese Lasten ergeben sich aus der Summe der Eigenlast aller installierten Sika® SolarMount-1-Systeme inkl. PV-Module und Ballast, geteilt durch die gesamte Dachfläche.

Hinweis:

Es gibt große Unterschiede bei der gesamten Dachlast aufgrund der unterschiedlichen Belegungsmöglichkeiten zwischen Süd- und Ost-West-Systemen sowie aufgrund von Dachbereichen, die nicht mit PV-Systemen belegt sind.

Gewicht

Süd-Ausrichtung

System	Gewicht ohne PV-Modul	Gewicht mit PV-Modul *
Sika® SolarMount-1 1.2	~16 kg	~36 kg
Sika® SolarMount-1 1.3	~20 kg	~40 kg
Sika® SolarMount-1 2.2	~22 kg	~62 kg
Sika® SolarMount-1 2.3	~27 kg	~67 kg
Sika® SolarMount-1 2.4	~32 kg	~72 kg
Sika® SolarMount-1 3.3	~33 kg	~93 kg
Sika® SolarMount-1 3.4	~38 kg	~98 kg
Sika® SolarMount-1 3.5	~44 kg	~104 kg
Sika® SolarMount-1 4.4	~44 kg	~124 kg
Sika® SolarMount-1 4.5	~49 kg	~129 kg
Sika® SolarMount-1 4.6	~54 kg	~134 kg
Sika® SolarMount-1 4.7	~60 kg	~140 kg

Ost-West-Ausrichtung

Sika® SolarMount-1 2.4 EW	~23 kg	~63 kg
Sika® SolarMount-1 4.4 EW	~28 kg	~108 kg
Sika® SolarMount-1 4.6 EW	~37 kg	~117 kg
Sika® SolarMount-1 6.6 EW	~42 kg	~162 kg
Sika® SolarMount-1 6.8 EW	~51 kg	~171 kg
Sika® SolarMount-1 6.10 EW	~60 kg	~180 kg
Sika® SolarMount-1 8.8 EW	~56 kg	~216 kg
Sika® SolarMount-1 8.10 EW	~65 kg	~225 kg

* Gewicht eines typischen gerahmten 60-Zellen-PV-Moduls beträgt ca. 20 kg.

ANWENDUNGSIONFORMATIONEN

Untergrundtemperatur

Temperaturgrenzen für die Installation von Sika® SolarClick-Befestigungselementen:

Untergrundtemperatur: min. 0 °C / max. +60 °C

Sika® SolarClick passt sich schnell an die Untergrundtemperatur an. Niedrige Temperaturen können zu einer Verringerung der Verarbeitungsgeschwindigkeit führen.

SYSTEMINFORMATIONEN

Systemaufbau

Das Sika® SolarMount-1-System besteht aus folgenden Komponenten:

- Sika® PV-Modulhalterung (auf Polypropylenbasis)
- Sika® SolarClick FPO- oder PVC-Befestigungselemente (je nach Dachmembran) und Grundplatten
- Zubehör (Modulmontageschienen, Windabweiser, PV-Modulkammern, Grundplatten, Metallhalterungen, Schrauben usw.)
- Die PV-Module, Wechselrichter und Kabel sind nicht Teil des Sika® SolarMount-1-Systems.

Süd-Ausrichtung:

Der Abstand, der zwischen den Reihen von Sika® SolarMount-1 erforderlich ist, um Verschattungen zu vermeiden, variiert je nach geografischem Breitengrad des Daches und liegt zwischen 1,5 und 2,5 Metern.

Sika® SolarMount-1 1.2	für 1 PV-Modul auf 2 Halterungen	
Sika® SolarMount-1 1.3	für 1 PV-Modul auf 3 Halterungen	
Sika® SolarMount-1 2.2	für 2 PV-Modul auf 2 Halterungen	("Standard")
Sika® SolarMount-1 2.3	für 2 PV-Modul auf 3 Halterungen	
Sika® SolarMount-1 2.4	für 2 PV-Modul auf 4 Halterungen	
Sika® SolarMount-1 3.3	für 3 PV-Modul auf 3 Halterungen	("Standard")
Sika® SolarMount-1 3.4	für 3 PV-Modul auf 4 Halterungen	
Sika® SolarMount-1 3.5	für 3 PV-Modul auf 4 Halterungen	
Sika® SolarMount-1 4.4	für 4 PV-Modul auf 4 Halterungen	("Standard")
Sika® SolarMount-1 4.5	für 4 PV-Modul auf 5 Halterungen	
Sika® SolarMount-1 4.6	für 4 PV-Modul auf 6 Halterungen	
Sika® SolarMount-1 4.7	für 4 PV-Modul auf 7 Halterungen	

Ost-West-Ausrichtung:

Der erforderliche Abstand zwischen den Reihen von Sika® SolarMount-1 beträgt in der Regel 0,5 Meter, um den Zugang für Wartungsarbeiten zu ermöglichen.

Sika® SolarMount-1 2.4 EW	für 2 PV-Module auf 4 Halterungen (2 Paare)	
Sika® SolarMount-1 4.4 EW	für 4 PV-Module auf 4 Halterungen (2 Paare)	("Standard")
Sika® SolarMount-1 4.6 EW	für 4 PV-Module auf 6 Halterungen (3 Paare)	
Sika® SolarMount-1 6.6 EW	für 6 PV-Module auf 6 Halterungen (3 Paare)	("Standard")
Sika® SolarMount-1 6.8 EW	für 6 PV-Module auf 8 Halterungen (4 Paare)	
Sika® SolarMount-1 6.10 EW	für 6 PV-Module auf 10 Halterungen (5 Paare)	
Sika® SolarMount-1 8.8 EW	für 8 PV-Module auf 8 Halterungen (4 Paare)	("Standard")
Sika® SolarMount-1 8.10 EW	für 8 PV-Module auf 10 Halterungen (5 Paare)	

Die am besten geeignete Kombination dieser Varianten und die Anzahl der Sika® SolarClick- und Grundplatten pro Halterung (für Süd-Ausrichtung) sowie Metallhalterungen (Süd- und Ost-West-Ausrichtung) ist auf die individuellen Projektparameter abzustimmen. Die Konstruktion und Anordnung muss vom PV-Anlagenplaner vorgenommen werden. Der PV-Anlagenplaner und der geschulte Monteur sind für die korrekte Befestigung der PV-Module auf Sika® SolarMount-1 verantwortlich.

Verträglichkeit

Sika® SolarMount-1 wird mit Sika® SolarClick FPO auf Sarnafil® FPO- Abdichtungsbahnen und mit Sika® SolarClick PVC auf Sika® PVC Abdichtungsbahnen fixiert.

MESSWERTE

Alle technischen Daten, Maße und Angaben in diesem Datenblatt beruhen auf Labortests. Tatsächlich gemessene Daten können in der Praxis aufgrund von Umständen außerhalb unseres Einflussbereiches abweichen.

ÖKOLOGIE, GESUNDHEITS- UND ARBEITSSCHUTZ

VERORDNUNG (EG) NR. 1907/2006 - REACH

Dieses Produkt ist ein Erzeugnis nach Artikel 3 der Verordnung (EG) Nr. 1907/2006 (REACH). Es enthält keine Stoffe, die bei üblicher Anwendung aus dem Erzeugnis freigesetzt werden. Ein Sicherheitsdatenblatt nach Artikel 31 der gleichen Verordnung ist nicht erforderlich, um dieses Produkt auf den Markt zu bringen, zu transportieren oder es anzuwenden. Für die sichere Nutzung befolgen Sie die Anweisungen im Produktdatenblatt. Nach unserem derzeitigen Kenntnisstand enthält dieses Produkt keine SVHC (besonders besorgniserregende Stoffe) in Anhang XIV der REACH-Verordnung oder auf der von der Europäischen Chemikalien-Agentur ECHA veröffentlichten Kandidatenliste in Konzentrationen über 0.1 % (w/w).

UNTERGRUNDQUALITÄT

Sika® SolarMount-1 muss auf neu verlegten Sika®-Dachabdichtungsbahnen angebracht werden. Die Mindestdruckfestigkeit der Wärmedämmung beträgt 70 kPa. Bei Ausnahmen wenden Sie sich bitte an den technischen Kundendienst von Sika.

VERARBEITUNG

Hinweise zur Installation von Sika® SolarClick-Befestigungselementen:

Die Installation von Sika® SolarClick-Befestigungselementen auf Sika®-Abdichtungsbahnen darf nur von Sika geschulten und erfahrenen Verlegern durchgeführt werden.

Die Schweißparameter für Sika® SolarClick FPO-Systeme entsprechen den für Sarnafil® TS. Für Sika® SolarClick PVC-Systeme müssen sie die für Sikaplan® G entsprechenden Wert anwenden (je nach verwendetem Bahnentyp).

Dachneigung:

Das Sika® SolarMount-1-System ist für die Installation auf Flachdächern mit einer Neigung von max. 5° ausgelegt (eine Neigung von max. 10° ist mit Einschränkung der Bemessungslasten möglich).

Das Sika® SolarMount-1 kann größere Einbauten (z. B. um Dachgauben herum) auf dem Dach überbauen.

PRODUKTDATENBLATT

Sika® SolarMount-1
Januar 2026, Version 01.01
020945051300000005

Das Modulbefestigungsprofil verläuft daher immer parallel zu den Dachbahnen.

Auslegung:

Die projektspezifische Sika® SolarMount-1-Anordnung und der Ballastplan sowie die Auslegung der Wind- und Schneelasten für die PV-Anlage müssen von einem von Sika geschulten und erfahrenen PV-Anlagenplaner durchgeführt werden.

VERARBEITUNGSMETHODE/-GERÄTE

Verfahren zur Installation von Sika® SolarClick-Befestigungselementen:

Sika® SolarMount-1-Systeme müssen gemäß den Verlegevorgaben installiert werden, die in der jeweiligen Sika-Verlegeanleitungen und den Installationsanweisungen angegeben sind. Die wichtigsten davon sind: Die Sika® SolarClick-Befestigungselemente müssen in die Aussparungen der seitlichen Profile des PV-Bocks eingehängt werden. Die Anzahl der Sika SolarClick-Befestigungselemente, Grundplatten und Metallhalterungen pro Sika SolarClick muss genau den Angaben des PV-Anlagenplaners entsprechen.

Die Laschen der Sika® SolarClick-Befestigungselemente müssen über ihre gesamte Länge (zwischen den Pfeilmarkierungen) und Tiefe mit dem gleichen Schweißverfahren an die Dachbahn geschweißt werden, das auch für die entsprechenden Sika®-Dachabdichtungsbahnen verwendet wird.

Ein Verrutschen der Baugruppe während des Schweißvorgangs muss vermieden werden.

LÄNDERSPEZIFISCHE DATEN

Die Angaben in diesem Produktdatenblatt sind gültig für das von der Sika Deutschland CH AG & Co KG ausgelieferte Produkt. Bitte beachten Sie, dass Angaben in anderen Ländern davon abweichen können. Beachten Sie das im Ausland gültige Produktdatenblatt.

RECHTLICHE HINWEISE

Die vorstehenden Angaben, insbesondere die Vorschläge für Verarbeitung und Verwendung unserer Produkte, beruhen auf unseren Kenntnissen und Erfahrungen im Normalfall, vorausgesetzt die Produkte wurden sachgerecht gelagert und entsprechend der Vorgaben unserer jeweiligen Produktdatenblätter angewandt. Wegen der unterschiedlichen Materialien, Untergründen und abweichenden Arbeitsbedingungen kann eine Gewährleistung eines Arbeitsergebnisses oder eine Haftung, aus welchem Rechtsverhältnis auch immer, weder aus diesen Hinweisen, noch aus einer mündlichen Beratung begründet werden, es sei denn, dass uns insoweit Vorsatz oder grobe Fahrlässigkeit zur Last fällt. Hierbei hat der Anwender nachzuweisen, dass er schriftlich alle Informationen und Kenntnisse, die zur sachgemäßen und erfolgversprechenden Beurteilung durch Sika erforderlich sind, rechtzeitig und vollständig an Sika übermittelt hat. Der Anwender hat die Produkte auf ihre Eignung für den vorgesehenen Anwendungszweck eigenverantwortlich zu prüfen. Änderungen der Produktspezifikationen bleiben vorbehalten. Schutzrechte Dritter sind zu beachten. Im Übrigen gelten unsere jeweiligen Verkaufs-, Liefer- und Zahlungsbedingungen, einzusehen und herunterzuladen unter www.sika.de. Es gilt das jeweils neueste Produktdatenblatt, das von uns angefordert oder im Internet unter www.sika.de heruntergeladen werden kann.

Sika Deutschland CH AG & Co KG

Kornwestheimer Straße 103 - 107

D - 70439 Stuttgart

Tel.: +49 711 8009-0

Fax: +49 711 8009-321

info@de.sika.com

www.sika.de

PRODUKTDATENBLATT

Sika® SolarMount-1

Januar 2026, Version 01.01

020945051300000005

SikaSolarMount-1-de-DE-(01-2026)-1-1.pdf